



**NAVODILA ZA UPORABO
KAVNEGA APARATA X1 ANNIVERSARY**

NAVODILA ZA UPORABO KAVNEGA APARATA

Pred uporabo pozorno preberite navodila za uporabo in garancijske omejitve ter upoštevajte varnostne ukrepe!

Aparat mora biti priključen v ozemljeno vtičnico!

Aparat mora biti redno vzdrževan in čistšen (rezervoar za vodo, penilec mleka, odcejalni pladenj in ročko za kapsulo)!

ZELO POMEMBNO! Aparata nikoli ne potopite v vodo ali pomivajte v pomivalnem stroju!

Vodo v vodnem rezervoarju je potrebno redno menjati. Aparata ne uporabljajte, če je rezervoar za vodo prazen. Po menjavi vode namestite rezervoar nazaj v aparat brez uporabe sile in preverite, ali je pravilno nameščen.

Priporočamo, da odstranjujete vodni kamen v kavnem aparatu najmanj vsaka 2 meseca s čistilom, ki ga dobite pri prodajalcu. Oglejte si navodila v poglavju – **Odstranjevanje vodnega kamna**.

V aparatu se ustvarja pritisk, kar je lahko povzroči, da nekaj vode pokaplja iz ročke za kapsule.

TEHNIČNI PODATKI

Ohišje aparata: jeklo

Toplotni izmenjevalnik: nerjavno jeklo

Rezervoar za vodo: 1,0 l

Črpalka: 15 barov

Teža brez embalaže: 7,3 kg

Napetost: 220-240 V, 50/60 Hz

Moč: 1250 W s funkcijo »Power Save«

Velikost (Š × G × V): 250 x 270 x 330 mm

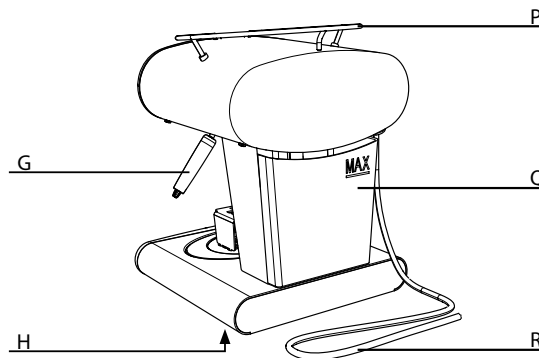
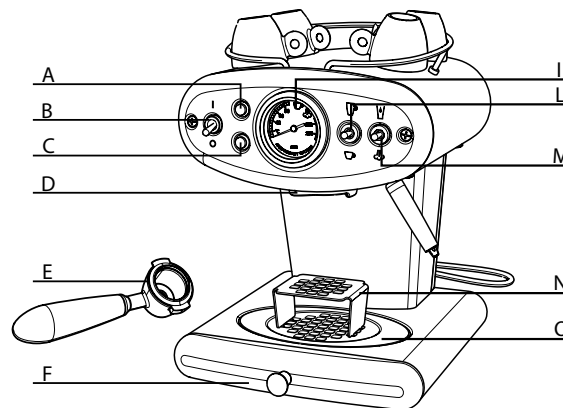
Proizvajalec si pridržuje pravico do sprememb in izboljšav brez predhodnega obvestila.

KAZALO

• NAVODILA ZA UPORABO KAVNEGA APARATA	2
• TEHNIČNI PODATKI	2
• DELI APARATA	3
• VARNOSTNA NAVODILA	4
• PRIKLUČITEV IN VKLOP APARATA	7
• PRIPRAVA KAVE	8
• UPORABNI NASVETI	9
• PRIPRAVA TOPLE VODE	10
• PRIPRAVA PENJENEGA MLEKA	11
• TAKOŠNJA PRIPRAVA KAVE PO POSTOPKU PENJENJA MLEKA	12
• SHRANJEVANJE NASTAVITEV KOLIČINE PRIPRAVLJENE KAVE	13
• ČIŠČENJE IN VZDRŽEVANJE	14
• ODSTRANJEVANJE VODNEGA KAMNA	15
• OMEJITVE V VEZI Z GARANCIJO	17
• OPOZORILA – STANJE APARATA	17
• ODPRAVLJANJE TEŽAV	18
• ODLAGANJE	19

DELI APARATA

- A** GLAVNA KONTROLNA LUČKA
- B** GLAVNO STIKALO ZA VKLOP/IZKLOP
- C** KONTROLNE LUČKE ZA PRIKAZOVANJE STANJA APARATA (večbarvne)
- D** KUHALNA GLAVA
- E** KAVNA ROČKA
- F** ODCEJALNI PLADENJ
- G** IZPUST ZA VROČO VODO/PENILEC MLEKA
- H** PLOŠČICA S PODATKI O APARATU (na dnu aparata)
- I** KAZALEC TEMPERATURE
- L** GUMB ZA PRIPRAVO ESPRESSA ALI DOLGE KAVE
- M** GUMB ZA PARO IN TOPLO VODO
- N** PODSTAVEK ZA SKODELICE
- O** ODCEJALNA MREŽA
- P** DRŽALO ZA SKODELICE
- Q** VODNI REZERVOAR
- R** NAPAJALNI KABEL



VARNOSTNA NAVODILA

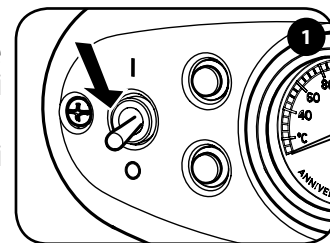
Pri uporabi električnih naprav vedno upoštevajte spodaj navedene varnostne ukrepe.

Uporaba aparata

- Pred uporabo aparata preberite navodila.
- Aparat je namenjen pripravi espressa in dolge kave ter za pripravo vroče vode za čaj; bodite previdni, da preprečite opekline zaradi curkov vroče vode ali nepravilne uporabe aparata.
- Kavni aparat je namenjen samo za domačo uporabo v gospodinjstvih, čajnih kuhinjah, pisarnah, v hotelskih sobah in apartmajih ter zajtrkovalnicah.
- Aparata ne uporabljajte za druge namene kot tiste, za katere je izdelan. Katerakoli druga uporaba se šteje za neprimerno in zato nevarno.
- Aparat mora biti vklopljen samo, kadar je v uporabi. Po uporabi ga izklopite tako, da premaknete glavno stikalo ON/OFF na pozicijo »0« (slika 1) in izklopite kabel iz vtičnice.
- Ne dotikajte se vročih površin. Vroča voda, para in kava lahko povzročajo opekline.
- Uporaba kavnega aparata je prepovedana ljudem (vključno z otroci pod osmim letom) z omejenimi fizičnimi, duševnimi ali senzoričnimi sposobnostmi ali s premalo izkušenj in/ali spretnosti, razen če so pod nadzorom osebe, ki je odgovorna za njihovo varnost in zagotavlja, da se stroj uporablja po navodilih.
- Kavni aparat ni igrača in NI namenjen otroški uporabi.

- Postopke čiščenja in vzdrževanja lahko opravljajo le odrasle osebe ali otroci nad osmim letom starosti pod vodstvom odraslih.

Poskrbite, da ni aparat in električni kabel na dosegu otrok mlajših od 8 let.



- Aparat uporabljajte samo v zaprtih prostorih in ga zavarujte pred zunanji vremenski vplivi.
- V izogib požaru, električnega udara ali poškodovanja oseb, aparata ne smete potopiti v vodo ali druge tekočine!
- Kavnega aparata ne uporabljajte v bližini plina ali električne peči in ga ne postavljajte na vroče površine!
- Uporaba priključkov, ki jih proizvajalec ne priporoča, lahko povzroči požar, električni udar ali telesne poškodbe.
- Preden ga popolno odklopite iz električnega omrežja se prepričajte, da je glavno stikalo na položaju »0« (slika 1).
- Ko odklapljate vtič iz vtičnice, ne vlecite za kabel in ne dotikajte se ga z mokrimi rokami.
- Aparata ne prenašajte ali vlecite za kabel.
- Da zmanjšate tveganje za poškodbe, aparata ne postavljajte na nemišne prte, kjer je možnost, da ga otroci potegnijo ali se ob njih spotaknejo.

VARNOSTNA NAVODILA

- Ne uporabljate podaljškov ali razdelilnikov. V primeru požara uporabite ogljikov dioksid. Ne uporabljajte vode ali gasilnih aparatov s prahom.
- Ne ovirajte prezračevanje preko prezračevalnih rež, ki se nahajajo na ohišju aparata.

Namestitev kavnega aparata

- Natančno preberite navodila.
- Aparata ne postavljajte na območju, kjer temperatura doseže manj kot 0° C (ker lahko voda zmrzne, zaradi česar se lahko aparat poškoduje) ali ali več kot 40° C .
- Preverite, če uporabljate ustrezno električno napetost, kot je navedena na ploščici s podatki o aparatu.
- Če vtikač in vtičnica nista združljiva, naj ustrezen vtikač namesti pooblaščen servis.
- Aparata ne postavite v bližino vodovodnih armatur ali drugih izvorov vode.
- Ko odstranite embalažo preverite, ali je aparat nepoškodovan.
- Ne puščajte embalaže aparata v dosegu otroških rok.

Čiščenje kavnega aparata

- Najprej izklopite glavno stikalo za vklop kavnega aparata oz. ga postavite na pozicijo 0, nato izklopite kavni aparat iz električnega omrežja.
- Počakajte, da se kavni aparat ohladi.
- Iz ležišča odstranite rezervoar za vodo tako, da ga najprej rahlo potegnete navzgor in navzven.
- Ohišje in ostale dele kavnega aparata čistite z vlažno krpo in ga nato posušite z suho krpo. Ne uporabljajte pripomočkov, ki bi lahko uničili gladko površino aparata. Uporaba detergentov ni priporočena.
- Kavnega aparata ne izpostavlajte veliki količini vode oz. ga ne potopite vanjo.

V primeru okvare

Aparata ne uporabljajte, če je poškodovan kabel ali vtikač ali če aparat kaže znake motenj v delovanju ali je bil poškodovan na kakršenkoli način. Aparat peljite na najbližji pooblaščen servis.

Če je napajalni kabel poškodovan, ga lahko zamenja le proizvajalec ali pooblaščen servis.

V primeru poškodbe ali okvare, izklopite aparat in se obrnite na pooblaščen servis. Proizvajalec zahteva uporabo originalnih rezervnih delov. Neupoštevanje teh navodil lahko ogrozi varno delovanje aparata in posledično izgubo garancijskih pravic.

POZOR: VARNO SHRANITE TA NAVODILA

Nepravilna uporaba kavnega aparata

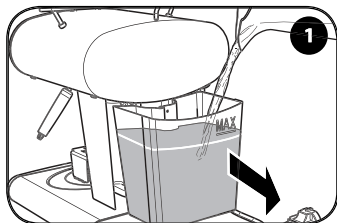
- Proizvajalec ne odgovarja za nesreče, ki jih povzroči neupoštevanje obstoječe zakonodaje o električnih omejitvah.
- Proizvajalec ne odgovarja za morebitno škodo, povzročeno zaradi nestrokovne, nepravilne ali neprimerne uporabe.

Navodila za uporabo napajalnega kabla

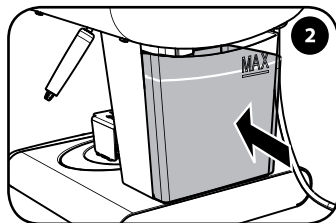
- a) Kratek napajalni kabel zagotavlja manjšo možnost, da bi se v njega zapletel otrok ali da bi se ob njem spotaknili.
- b) Podaljšek za napajalni kabel lahko uporabljate samo, če z njim ustrezno in pravilno ravnate.
- c) V primeru uporabe podaljška:
 - preverite, da je električna zmogljivost podaljška enaka električni napetosti aparata,
 - če je naprava ozemljenega tipa, mora biti prav tako ozemljen tudi podaljšek,
 - daljši kabel mora biti pospravljen tako, da ne visi preko pulta ali mize, od koder bi ga lahko potegnil otrok ali bi se vanj spotaknili.

1 – PRIKLJUČITEV IN VŽIG APARATA

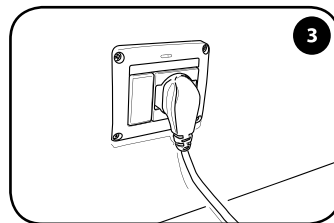
POZOR: Pred prvo uporabo ali po daljši neuporabi je priporočljivo iz aparata izpustiti vsaj polovico vode iz vodnega rezervoarja brez vstavljenе kapsule. Pred izpustom vode se prepričajte, da ste pod kuhalno glavo namestili dovolj veliko posodo.



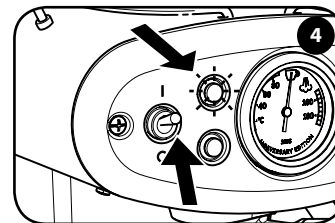
Odstranite rezervoar za vodo iz aparata in ga napolnite s svežo pitno vodo do oznake MAX.



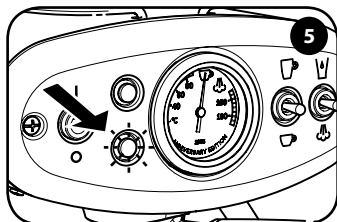
Prepričajte se, da je rezervoar pravilno nameščen.



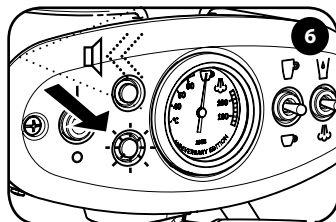
Kavni aparat vključite v električno vtičnico.



Stikalo za vklop namestite na pozicijo »I«. Prižge se svetlobni indikator (A).



Prvih 15 sekund indikatorna lučka (C) utripa v vijolični barvi, nato v fazi segrevanja v modri.

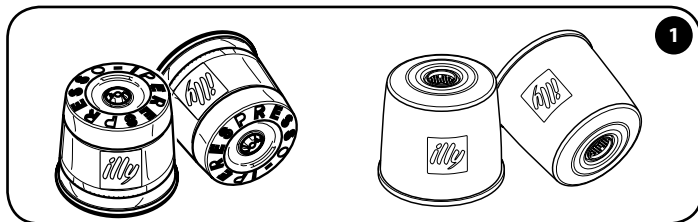


Ko bo svetlobni indikator (C) nehal utripati, vas bo aparat še s kratkim zvokom opozoril, da je pripravljen za kuhanje kave.

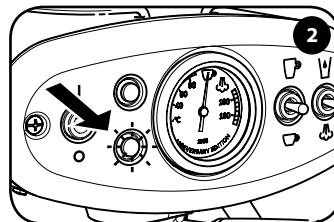
Po 10 minutah neuporabe aparat samodejno preide v stanje varčevanja z energijo (Power Save). Kontrolna lučka »A« (slika 5) začne utripati. Za ponovni vklop aparata pritisnite na katerokoli tipko.

2 – PRIPRAVA KAVE

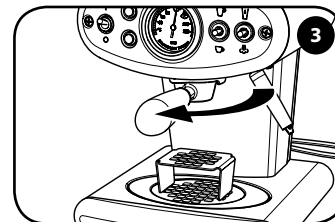
POZOR: Pred pripravo kavo se prepričajte, da je ročka za kapsule pravilno nameščena. Med pripravo kave je nikoli ne odstranite. Za pripravo espressa in dolge kave uporabljajte izključno kapsule Iperespresso. Uporaba drugih kapsul bi lahko povzročila okvare na aparatu.



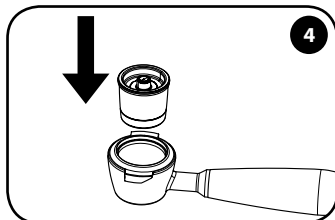
Kavni aparat X1 je namenjen izključno za kuhanje espressa in dolge kave po sistemu Iperespresso, kar pomeni izključno z uporabo kapsul IPERESPRESSO.



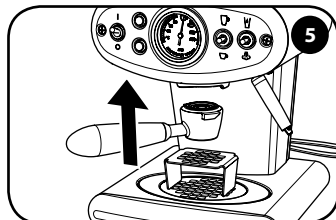
Prevedite, da je kontrolna lučka (modra) prižgana.



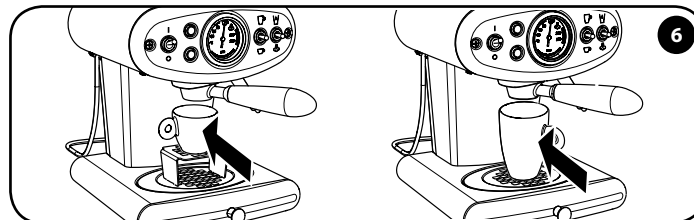
Kavno ročko obrnite v levo in jo odstranite iz nosilca (glave).



Kapsulo vstavite v ročko kot prikazuje slika.

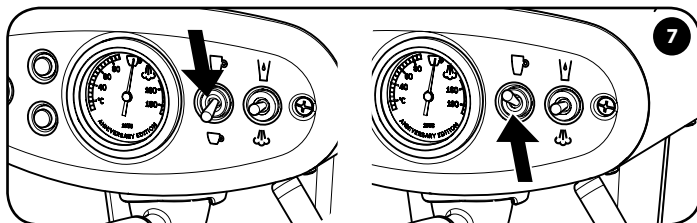


Ročko vstavite v nosilec in jo zavrtite v desno, dokler se ne zaskoči.

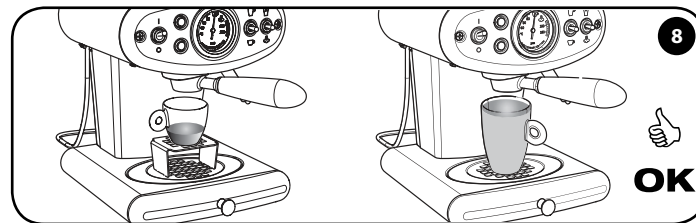


Na podstavek za skodelice postavite manjšo skodelico za espressa kavo. Pri kuhanju dolge kave in uporabi večjih skodelic in lončkov, odstranite podstavek za espressa skodelice (N).

Prednastavljeno bo aparat pripravil 25 ml espressa in 220 ml dolge kave. Aparat omogoča prekinitve priprave kave pred samodejno zaustavitvijo s pritiskom na isti izbrani gumb. Pri pripravi dolge kave uporabite večjo skodelico ali lonček s prostornino vsaj 300 ml, da bi preprečili prelivanje kave ob njeni pripravi. Aparat omogoča shranjevanje nastavitve količine pripravljene kave (več v poglavju 6).



Uporabite ustrezno kapsulo za espresso ali dolgo kavo in pritisnite gumb za espresso ☕
ali dolgo kavo ☕.



Aparat se po pripravi kave samodejno ustavi.

UPORABNI NASVETI

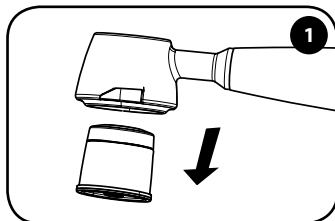
Za pripravo kakovostne in slastne kave ne pozabite:

- Dnevno zamenjajte vodo v rezervoarju.
- Uporablajte mehko ali filtrirano vodo, da bi preprečili nastajanje vodnega kamna v notranjosti aparata.
- Uporabite tople skodelice.

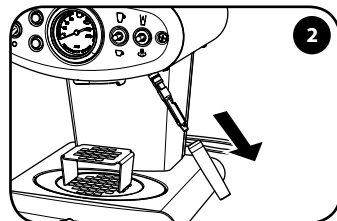
V primeru, da ste uporabili napačno kapsulo za pripravo espressa ali dolge kave (kapsula espresso + tipka ☕⁺ / kapsula za dolgo kavo + tipka ☕⁻) svetujemo da pridobljen napitek ne zaužijete, ker ni optimalen.

Napačna uporaba kapsule ne ogroža delovanje aparata.

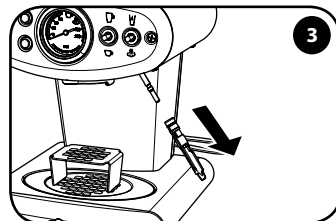
3 – PRIPRAVA TOPLE VODE



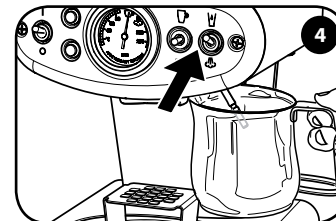
Odstranite kapsulo iz kavne ročke.




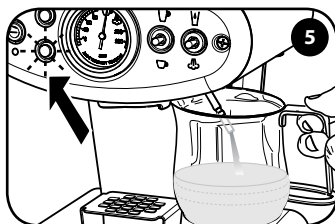
Odstranite nastavek izpusta za paro.



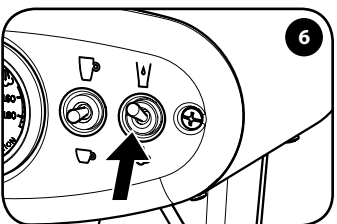
Izvlomite notranji del izpusta za paro s kovinske cevi.




Nastavite posodo pod izpust in potisnite stikalo  navzgor.



Kontrolna lučka bele barve se prižge, nato bo iz izpusta začela pritekati vroča voda.



Ko želite ugasniti dotok, ponovno potisnite stikalo  navzgor.

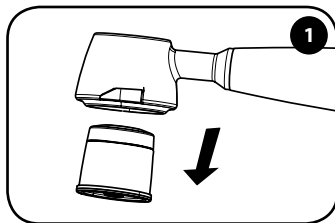
Aparat omogoča shranjevanje nastavitve količine pripravljene vroče vode do maksimalnega časa, ki traja 100 sekund. Sledite istim navodilom shranjevanja nastavitve kot pri espresso ali dolgi kavi.

4 – PRIPRAVA PENJENEGA MLEKA

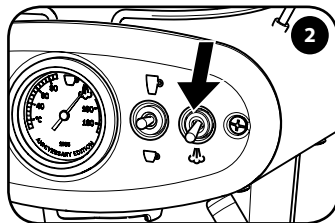
POZOR: Stik z vročo vodo ali penilem lahko povzroči opekline. Med postopkom gretja v fazi penjenja/parjenja vode se kuhalna glava segreje in iz nosilca za kapsule lahko rahlo uhaja para. Po približno petih minutah po uporabi pare je aparat ponovno pripravljen za pripravo kave.

V primeru, da želite ponovno uporabiti penilec, pritisnite na gumb .

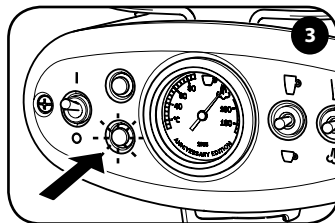
OPOMBA: Če želite aparat takoj po postopku penjenja uporabiti za pripravo kave, sledite navodilom v poglavju: Takojsnja priprava kave po postopku penjenja.



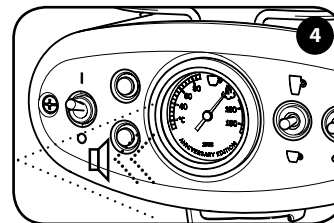
Odstranite kapsulo iz kavne ročke.



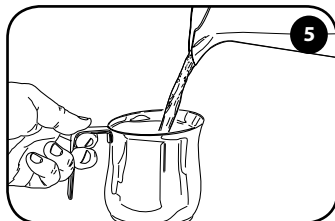
Potisnite stikalo  navzdol.



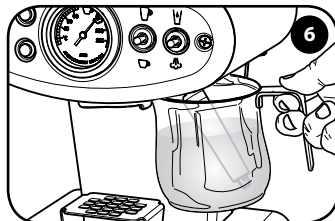
V fazi segrevanja začne kontrolna lučka utripati v vijoličasti barvi.



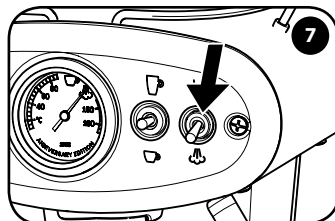
S kratkim zvokom bo aparat opozoril, da je pripravljen; svetlobi indikator preneha utripati in lučka sveti v vijoličasti barvi.




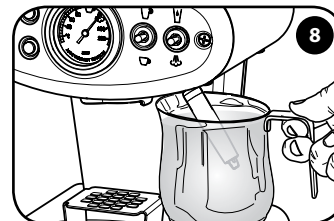
Vlijte mleko v kovinsko posodo.




Penilec vstavite do dna posode z mlekom.



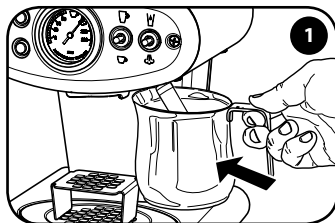
Za izpust pare ponovno potisnite stikalo  navzdol.



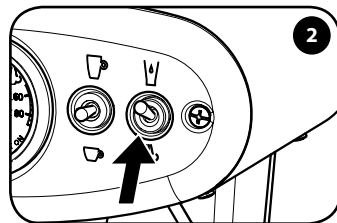
Ko dosežete želeni rezultat, ponovno potisnite stikalo  za zaustavitev penjenja.

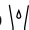
5 – TAKOJŠNJA PRIPRAVA KAVE PO POSTOPKU PENJENJA

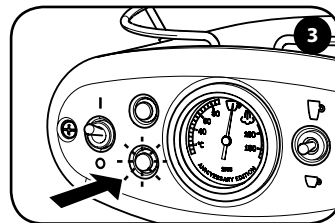
Po uporabi penilca potrebuje aparat nekaj minut, preden je pripravljen na pripravo kave. Čakanju se lahko izognemo tako, da sledimo spodnjemu postopku.



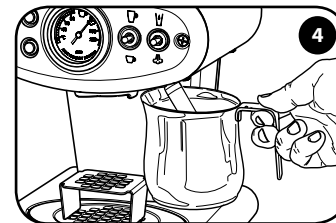
Nastavite prazno posodo pod penilec.



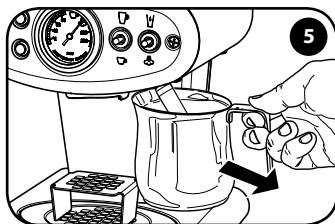
Za izpust vroče vode potisnite stikalo  navzgor.



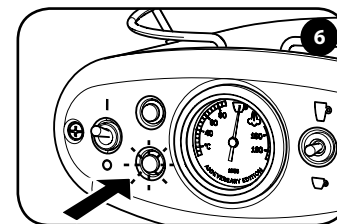
Kontrolna lučka sveti v beli barvi.



Izpust vode se samodejno ustavi.



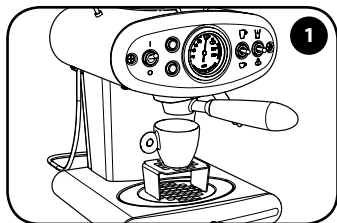
Odstranite posodo.



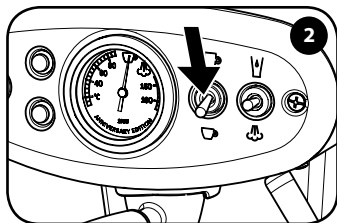
Pred pripravo kave počakajte, da kontrolna lučka sveti v modri barvi.

6 – SHRANJEVANJE NASTAVITEV KOLIČINE PRIPRAVLJENE KAVE

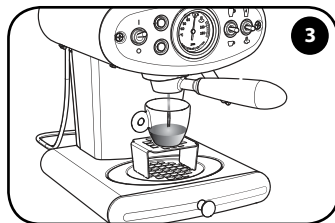
Tovarniške nastavitve odražajo idealen čas za pripravo najboljšega espressa ali dolge kave illy: za 25 ml espressa približno 20 sekund in za 220 ml dolge kave približno 85 sekund. Aparat omogoča nastavitve količine kave za obe pripravi: ☕ + ☕.



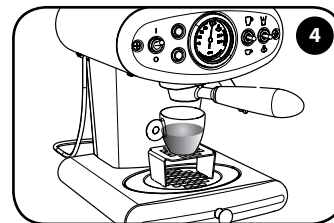
Vstavite kapsulo in pripravite aparat kot pri običajni pripravi kave.



Izberite gumb espresso ali gumb za dolgo kavo (glede na vrsto kave, ki ji želite spremeniti čas priprave) in ga držite potisnjena tekom celotnega postopka priprave kave.



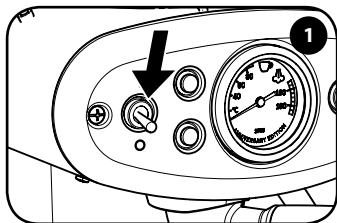
Gumb izpustite, ko ste dosegli zeleno količino kave v skodelici.



Želena količina priprave kave je tako shranjena. Ob naslednji pripravi kave bo aparat upošteval nastavitve in pripravil količino kave, ki ste jo sami določili in shranili.

7 – ČIŠČENJE IN VZDRŽEVANJE

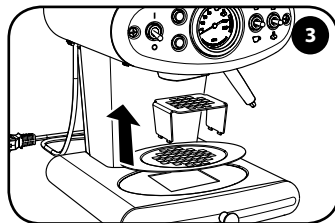
Priporočamo vsakodnevno spiranje in polnjenje rezervoarja za vodo s svežo pitno vodo. Aparat in njegove sestavne dele je potrebno očistiti najmanj enkrat tedensko. Pri čiščenju ne uporabljajte etilnega alkohola, topil, abrazivnih gobic ali agresivnih kemičnih sredstev. Ne sušite aparata in njegovih delov v mikrovalovni ali navadni pečici.



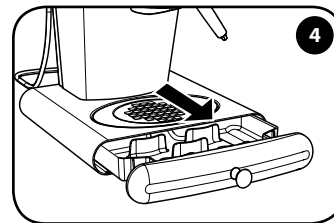
Izklopite kavni aparat in izvlecite električni kabel iz vtičnice.



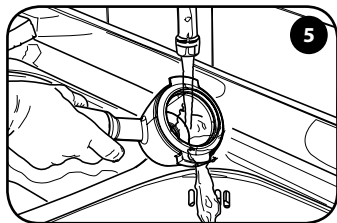
Odstranite in operite posodo za vodo.



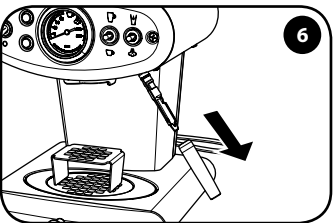
Odstranite odcejalno mrežo in podstavek za skodelice ter ju operite z mlačno vodo.



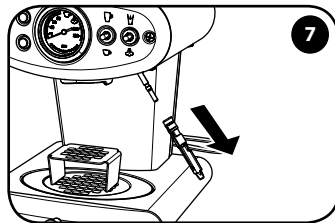
Odstranite odcejalni pladenj in ga operite z mlačno vodo.



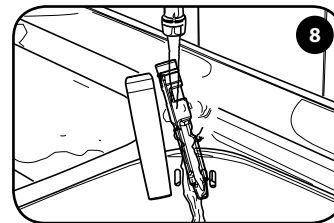
Izpraznite ročko za kapsule in jo operite pod tekočo vodo.



Odstranite nastavek penilca.



Izvlecite notranji del penilca iz kovinske cevi.



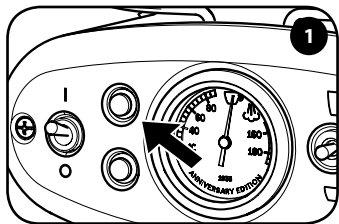
Sestavna dela penilca operite pod tekočo mlačno vodo.

8 – ODSTRANJEVANJE VODNEGA KAMNA

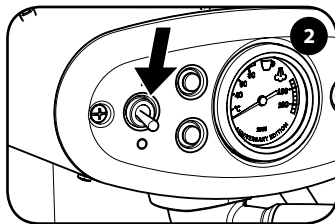
Pazljivo preberite navodila preden zaženete funkcijo odstranjevanja vodnega kamna. Postopek čiščenja traja približno 20 minut.

OPOMBE: Nastajanje vodnega kamna je normalna posledica uporabe aparata. Postopek odstranjevanja vodnega kamna omogoča optimalno čiščenje in odstranitev delcev vodnega kamna v notranjosti aparata.

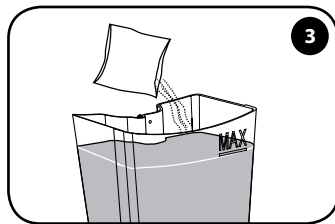
Če se operacije postopka čiščenja ne izvajajo v predvidenem času, se funkcija odstranjevanja vodnega kamna morda ne bo pravilno zaključila. V tem primeru bo potrebno aparat izklopiti in funkcijo čiščenja ponoviti. V primeru prekinitve postopka odstranjevanja vodnega kamna zaradi pomanjkanja električnega toka ali zaradi izključitve stroja, je potrebno čiščenje pred ponovno uporabo aparata v celoti ponoviti.



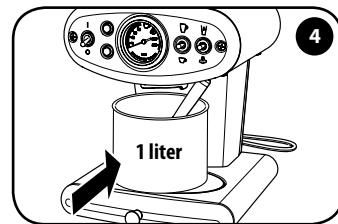
Ko kontrolna lučka utripa v rumeni barvi, vas stroj opozarja, da je potrebno izvesti funkcijo odstranjevanja vodnega kamna.



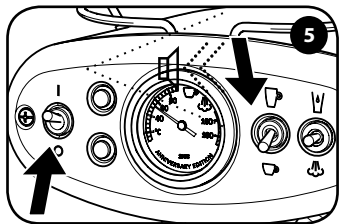
Kavni aparat izklopite in odstranite ročko za kapsule.

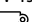


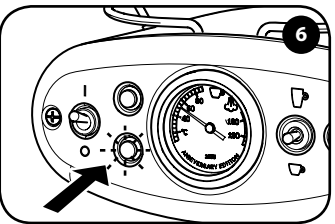
Odstranite rezervoar za vodo in ga napolnite s svežo pitno vodo do oznake MAX; dodajte raztopino za odstranjevanje vodnega kamna in pomešajte.




Nastavite posodo s kapaciteto vsaj 1 litra na odcejalno mrežo.

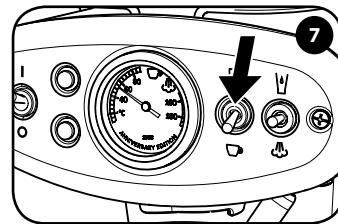


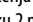
Vklopite aparat. V 15 sekundah po vklopu pritisnite na gumb  in ga držite pritisnjena 4 sekunde do zvočnega signala.

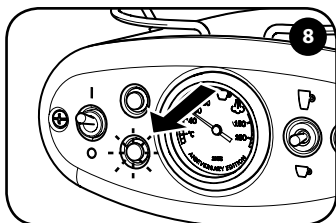


Kontrolna lučka utripa v rumeni barvi.

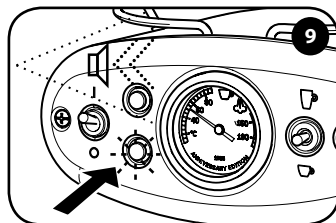
OPOMBA: Cikel odstranjevanja vodnega kamna lahko zaustavite s pritiskom na gumb ; za ponovni zagon cikla po premoru ponovno pritisnite na isti gumb.



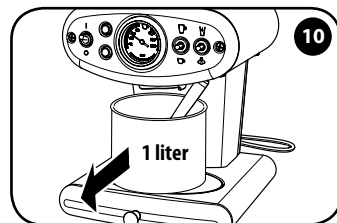
Za zagon cikla čiščenja vodnega kamna pritisnite na gub  v roku 2 minut.



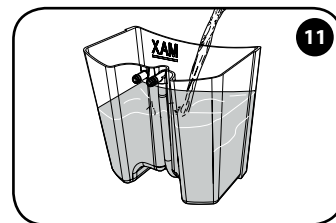
Aparat izčrpa raztopino za odstranjevanje vodnega kamna. Kontrolna lučka hitro utripa.



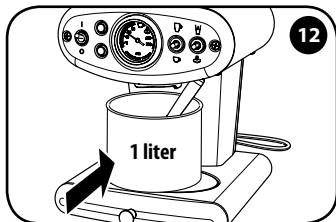
Po končani fazi črpanja raztopine odda aparat serijo zvočnih signalov. Kontrolna lučka utripa v modri barvi (faza izpiranja).



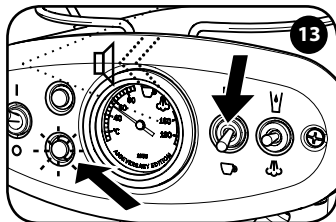
Odstranite posodo in jo izpraznite.




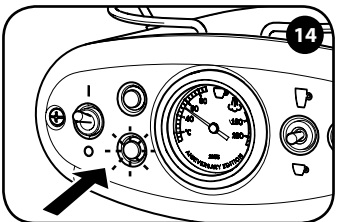
Temeljito očistite vodni rezervoar in ga napolnite s čisto svežo vodo do oznake MAX.



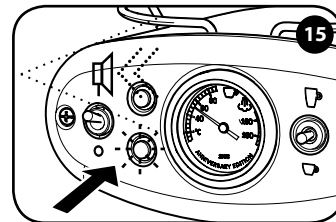
Ponovno nastavite posodo s kapaciteto vsaj 1 litra na odcejalno mrežo.



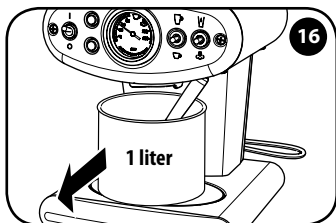
Pritisnite na gub  za zagon cikla izpiranja. Aparat odda dolgi zvočni signal, kontrolna lučka utripa v modri barvi.



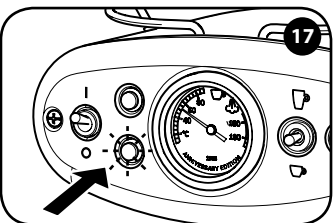
V fazi izpiranja kontrolna lučka hitro utripa.



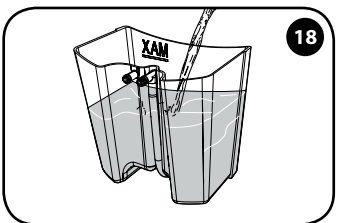
Po končani fazi izpiranja odda aparat 3-sekundni zvočni signal.



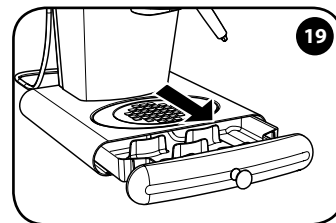
Odstranite posodo in jo izpraznite.



Aparat je pripravljen za uporabo, kontrolna lučka sveti v modri barvi.



Preverite ali je potrebno rezervoar za vodo napolniti z vodo.



Izlecite odcejalni pladenj in ga izperite z mlačno vodo.

OMEJITVE GARANCIJE

POZOR: V primeru nerednega čiščenja vodnega kamna lahko pride do napak v delovanju, ki jih garancija ne krije.

Pri čiščenju ne uporabljajte kisa, luga, soli ali mravljinčne kisline, ker poškodujejo aparat. Uporabljajte samo primerna sredstva za odstranjevanje vodnega kamna. Raztopino za odstranjevanje vodnega kamna je potrebno zavreči skladno s predpisi. Ne zaužite izčrpane tekočine v procesu čiščenja vodnega kamna; aparat lahko za pripravo kave uporabite le po dokončanem ciklu čiščenja vodnega kamna.

Garancija ne krije škode ali okvar zaradi:

- nečiščenja ali nepravilnega čiščenja vodnega kamna,
- priključitve na napetost, ki se razlikuje od podatkov na ploščici s podatki (glej poglavje z opisom sestavnih delov),
- neprimerne rabe ali uporabe, ki ni v skladu z navodili,
- izvajanja sprememb na aparatu,
- garancija ne pokriva stroškov popravila stroja, ki je bil popravljen pri nepooblaščenem serviserju. Te stroške popravila v celoti krije kupec.

Priporočamo, da:

- delov aparata ne perete v pomivalnem stroju.
- odcejalni pladenj redno čistite.

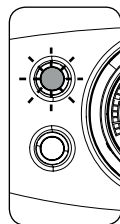
Neupoštevanje priporočil lahko povzroči okvare aparata, ki niso zajete v garancijo.

OPOZORILO:

Priporočljivo je, da shranite originalno embalaži (vsaj za čas trajanje garancijske dobe).

Vsa škoda, ki jo pri transportu povzroči neustrezna embalaža, ni vključena v garancijo.

OPOZORILA – STANJE APARATA



Rdeča (stalna) – Aparat je vklopljen.

Zelena (utripajoča) – Aparat je v stanju spanja (stand-by).

Rdeča (utripajoča) – Aparat je v okvari.

Rumena (utripajoča) – Potrebno je izvesti čiščenje vodnega kamna.

Modra (utripajoča) – Bluetooth vmesnik (če je prisoten) je v postopku sporočanja.

Modra (utripajoča) – Aparat se segreva pred pripravo kave.

Modra (stalna) – Aparat je pripravljen za pripravo kave.

Bela (stalna) – Aparat izliva toplo vodo.

Vijolična (utripajoča) – Aparat se segreva pred pripravo pare.

Vijolična (stalna) – Aparat je pripravljen za pripravo pare.

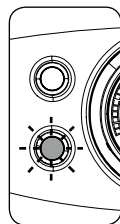


Rumena (hitro utripanje) – Aparat izvaja cikel odstranjevanja vodnega kamna.

Svetlo modra (počasno utripanje) – Aparat je pripravljen za cikel izpiranja.



Svetlo modra (hitro utripanje) – Aparat izvaja cikel izpiranja.



ODPRAVLJANJE TEŽAV

Problem	Primer	Rešitev
Aparat se ne prižge.	Električni kabel ni priključen v električno omrežje.	Priključite kabel v električno omrežje. Tehnične specifikacije se nahajajo na tablici pod aparatom.
	Glavno stikalo je na poziciji »0«.	Potisnite stikalo na pozicijo »I«.
Aparat ne kuha kave.	Ni vode v rezervoarju.	Napolnite rezervoar z vodo.
	V ročki ni kapsule.	Vstavite kapsulo v ročko za kapsule.
	Vstavljena kapsula ne izdaja kave.	Vstavite novo kapsulo v ročko za kapsule in ponovno pripravite kavo.
	Pozabili ste pritisniti gumb za pripravo kave.	Pritisnite na gumb za pripravo kave ☐ [Ⓢ] ali ☐ [Ⓢ] .
	Rezervoar ni pravilno nameščen.	Preverite ali je rezervoar popolnoma vstavljen.
	Na notranjih delih je prisoten vodni kamen.	Sprožite cikel čiščenja vodnega kamna (več v poglavju čiščenje vodnega kamna).
	Črpalka ne deluje.	Poskusite črpati vodo brez kapsule.
Uhajanje vode iz glave med postopkom priprave kave.	Uporaba napačne kapsule.	Preverite, da ste pri pripravi kave uporabili kapsulo Iperespresso in da je kapsula namenjena domači uporabi za kuhanje espressa ali dolge kave.
Ob pritisku na gumb ☐ [Ⓢ] aparat ne izdaja pare. Para izhaja, vendar se mleko ne peni.	Aparat ni pripravljen.	Počakajte, da je kontrolna lučka obarvana v vijoličasti barvi.
	Penilec je je umazan.	Razstavite in očistite penilec.
	Penilec je zamašen.	Izklopite aparat in počakajte, da se ohladi. Razstavite penilec in ga očistite. Ponovno pritrdite penilec.
Aparat je izklopljen, glavno stikalo je na poziciji »I«.	Aparat je v stanju spanja (power save).	Zbudite aparat iz stanja spanja (power save) tako, da pritisnete na gumb ☐ [Ⓢ] ali ☐ [Ⓢ] .
V prvih trenutkih priprave kave iz kapsule uhaja para.		Morebitno uhajanje pare iz kapsule je normalen pojav.

Če težava ostaja, pokličite pooblaščen servis.

ODLAGANJE

OPOZORILO

Priporočamo, da shranite originalno embalažo vsaj za čas trajanja garancijske dobe. Škoda, ki jo povzroči neustrezna embalaža, ni vključena v garancijo.

Simbol OEE0 se uporablja za izdelek, ki ga ne smemo odlagati skupaj z drugimi domačimi odpadki in ga moramo zbirati ločeno. Pravilno uničenje tega izdelka bo prispevalo k varovanju okolja, naravnih virov in zdravju ljudi.



Želimo vam obilo užitkov ob pitju kave illy.

ESPRESSO 

POOBLAŠČENI PRODAJALEC

ESPRESSO d.o.o.
Fajfarjeva ulica 33
1000 Ljubljana
Tel. 01 422 88 88
www.espresso.si

PE TRGOVINA ESPRESSO BTC

Nakupovalna galerija Kristalne palače
Ameriška ulica 8
1000 Ljubljana
Tel. 051 620 520
www.espresso.si

POOBLAŠČENI SERVISER

ETIS d.o.o.
Tržaška cesta 333
1000 Ljubljana
Tel. 01 200 70 00